



# ÇEMTAŞ

HEDEFİMİZ  
TOPLAM  
KALİTE

İKİ AYDA BİR YAYINLANIR

BÜLTEN SAYISI:113

EYLÜL / EKİM 2009

## TÜV NORD VE TSE TARAFINDAN GÖZETİM VE BELGELENDİRME TETKİKLERİMİZ GERÇEKLEŞTİRİLDİ



Dış Tetkikler kapsamında, firmamız TÜV NORD ve TSE tarafından denetlenmiştir.

ISO/TS 16949 ve EN ISO 9001 Kalite Yönetim Sistemlerimizin gözetim tetkikleri 24 – 25 Ağustos tarihleri arasında TÜV NORD tarafından yapılmıştır. Tetkiki Sn. Murat IŞIK, Sn. Ahmet TUNCA ile birlikte gerçekleştirilmiştir.

17 – 19 Ağustos tarihleri arasında ise TSE tarafından tetkikler yapılmıştır. TS 18001 İş Sağlığı ve Güvenliği Yönetimi ve TS EN ISO 9001 Kalite Yönetimi Sistemleri yeniden belgelendirme kapsamında tetkik edilmiştir.

TS EN ISO 14001 Çevre Yönetim Sistemi için gözetim tetkiki yapılmıştır. Tetkikleri; Sn. Erçin ÖZÇELİK, Sn. Mehmet AKÇA ve Sn. Hasan H.

YAŞAR ile birlikte gerçekleştirmiştir. Başarılı geçen denetimler esnasında, katkılarından dolayı tüm çalışanlarımıza teşekkür ederiz.



## DELPHI OTOMOTİV SİSTEMLERİ ÇEMTAŞ'I ZİYARET ETTİ

Delphi Otomotiv Sistemleri, İzmir fabrikası ile Delphi Powertrain-Diesel Systems Delphi France birlikte Çemtaş'ı ziyaret etti. 09-10 Eylül 2009 günlerini kapsayan ziyaretin amacı; Çemtaş'ı, vasıflı çelik üreticisi olarak Delphi onaylı tedarikçi listesine dahil etmek için gerekli prosedürü başlatmak olarak belirlenmiştir. Bu vesile ile, İzmir fabrikasından Sn. Orhan Veli Denizcioğulları (Lokalizasyon Proje Lideri-

Satınalma) ve Sn. Hasan Uğurlu (Üretim Müdürü, Isıl İşlem, Fosfat, Dürr) ile Fransa'dan Sn. Jean-Marie Villain (Materials Engineer-Senior Metallurgist & Expert – Diesel Engine Management Systems) ve Sn. Jean-Pierre Kasmi (RAW Material GSM Manager) ziyarete katıldılar. Ziyaret; tanışma, sunum, fabrika turu, üretim ve kalite sisteminin incelenmesi ve ileriki günlerde sürecin nasıl devam edeceği

yönünde görüşmeler yapılması şeklinde tamamlandı. Bilindiği gibi Delphi Corporation uluslararası bir kuruluş olup, otomotiv, elektronik, tıp gibi birçok konuda faaliyet göstermektedir. Başlatılan süreçte, Delphi Otomotiv Sistemleri-Çemtaş ilişkisi, otomotiv sistemlerinde dizel sistemleri için ihtiyaç duyulan/duyulacak vasıflı çelik malzemelerin Çemtaş tarafından sağlanması yönünde yürütülmektedir.



## YATIRIMLAR

Katma değeri yüksek malzeme üretmek için yaptığımız yatırım son aşamalarına geldi. Schumag firmasından alınan en son teknoloji parlak çelik proses hattı montajına başladık. PM2 model hassas kabuk soyma makinası ile 12-80mm yuvarlak malzeme tam otomatik olarak müşterinin isteğine göre h8 veya h9 toleransında kabuk soyulacaktır. Kabuk soyulmuş

malzeme daha sonra 2 toplu WRP 100 B doğrultma makinasından geçirilerek 0,5mm/m hassasiyette parlak malzeme üretilmektedir. 2009 Kasım ayından itibaren kabuk soyulmuş malzeme siparişi de alınabilmektedir. Kabuk soyulmuş malzeme ile yüzey hatasız yuvarlak malzemeleri Çemtaş kalitesinde müşterimizin temin etme imkanı olacaktır.

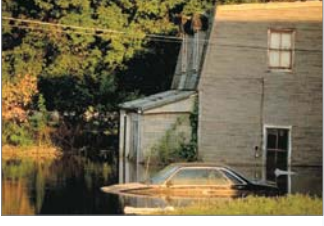


**TÜM ÇALIŞANLARIMIZIN 29 EKİM CUMHURİYET BAYRAMI VE RAMAZAN BAYRAMI KUTLU OLSUN**



EN ISO 9001:2000  
Certificate Reg. No: 44 100 023533  
ISO/TS 16949:2002  
Certificate Reg. No: 04 111 06724

## SEL



Seller tüm doğal tehlikelerin en tanınmış ve en yaygınıdır. Bazı seller birkaç gün içinde meydana gelir, fakat seylap (ani sel) lar birkaç dakika içinde suların kabarmasına neden olabilir.

Sel, ister büyük nehirlerin kıyısına yerleşmiş, ister dağ yamaçlarında yaşıyor olsan, isterse çöllerde bulunsun her yerdeki insanların rastlayabileceği türde bir doğa olayıdır. Her nerede yaşarsanız yaşayın, olası sel tehlikesine karşı uyanık olun. Eğer alçak tabanlı bir sahada, su yada bir benitten gelen çay kenarında yaşıyorsanız, sellere karşı hazırlıklı bulunmalısınız. Sel olayını dikkate almadan kurulan altyapılar bu doğa olayının bir faciaya dönüşmesine neden olabilmektedir. Ülkemizde sadece 1995 yılında üç bölgede görülen sel olayı 160 kişinin ölümüne neden olurken her yıl can kaybına neden olmayan seller sonucu milyarlarca liralık ekonomik kayıplar yaşanmaktadır.

### SELİN NEDENLERİ

Selin en sık rastlanan sebebi kuvvetli ve uzun süreli yağıştır. Seller kar erimesi sonucu oluşan kuvvetli akışlar veya drenaj kanallarının tıkanması sonucunda da meydana gelebilir. Günümüzde rastlanılan en yaygın sebep ise; kuvvetli yağmur fırtınalarında drenaj sistemlerindeki yetersizlik sonucu ana nehir kanallarının tamamen dolu olması ile meydana gelen taşmalar sonucu oluşan sellerdir. Dağlık bölgelerde ise seller kar erimesi veya yağışla birleşen kar suyundan meydana gelir. Çok nadir olarak da barajların çökmesi ve taşmasından kaynaklanan sellere rastlanılmaktadır.

Sele en çok nehir yataklarından taşmalar sonucu rastlanır. Ani ve kuvvetli yağışlar ve kar erimesi sonucu taşmalar oluşmaktadır. Nehir yataklarına gelen suyun sele dönüşmesine yatakların amacı dışında kullanılması da çok etkili olmaktadır. Günümüzde çarpık kentleşme sonucu dere yataklarının geçekondulaşma bölgesi haline gelmesi, doldurulması veya nehir yataklarının değiştirilmesi sonucu her yıl ülkemizde büyük mal ve hatta can kayıplarına rastlanmaktadır.

Dağlık alanlarda yağış ve tepelerdeki karın erimesi sonucu dere yatakları taşıyamayacağı miktarda su ile dolar ve ani seller oluşur. Özellikle dağ eteklerindeki yerleşim yerleri için heyelan tehlikesi de yaratan bu seller oldukça tehlikeli olmaktadır.

### ALINMASI GEREKEN GENEL ÖNLEMLER

1. DMI tarafından her tip meteorolojik afet için bir erken uyarı birimi oluşturulmalıdır.
2. Günümüzde yağış alanları ve yağış yoğunluklarının belirlenmesinde oldukça etkili bir biçimde kullanılan Doppler Radar sistemleri ve uydu dataları ile çalışan erken uyarı birimleri teşkil edilmelidir.
3. Bu uyarı birimi ile koordineli olarak çalışacak İl ve İlçelerde kurtarma birimleri oluşturulmalıdır.
4. Bölgesel radyolar herhangi bir tehlike anında halkı bilgilendirerek uygulayacakları yöntemler konusunda uyarıda bulunmalıdır.
5. Sel öngörüsü için özenli istatistikî çalışmalar yapılmalıdır.
6. Yerel belediyelerce dere ve nehir yataklarına yerleşim konusunda titizlik gösterilmeli buralarda yerleşimin önlenmesinin yanı sıra oluşacak engeller düzenli olarak temizlenmelidir.



7. Dere ve nehirlerin denizle birleştiği kanallar düzenli olarak temizlenerek açık olmaları sağlanmalıdır. Kanal ıslahı yapılmalıdır.
8. Koruyucu set ve gölet yapılmalıdır.
9. Ormanlık alan korunmalı ve artırılmalıdır.
10. Yerleşim alanları doğru bir şekilde seçilmelidir.
11. Doğal afetlere karşı sigorta sistemi geliştirilmelidir.
12. Halkın ve görevlilerin bu tür konularda eğitimi sağlanmalıdır.

### SELDEN ÖNCE BİREYSEL OLARAK YAPILACAK ŞEYLER

1. Radyo ve TV de yayınlanacak olan olası sel koşullarına ait uyarı terimlerini bilin.
2. Pişirilme yada soğukta saklamaya gereksinim duymayan bir miktar gıda depolayın. Temiz ve kapalı kaplarda içme suyu bulundurun. Elektrik gücünün, gaz ve su hizmetlerinin kesilebileceğini hatırlayın.



3. Portatif, pille çalışan bir radyo ve çalışan durumda el feneri bulundurun, yedek pilleri unutmayın. İlk yardım malzemelerini ve ailenizin gereksinim duyabileceği ilaçları hazırda bulundurun.
4. Sel basabilecek bir arazide yaşıyorsanız, bulunduğunuz çevrede selin ortalama yüksekliğini ne olabileceğini öğrenmeye çalışın.
5. Bölgenizdeki bentleri saptayın. Yerel olağanüstü durum eylem planlarına vakıf olun.
6. Birlikte bulunduğunuz insanların sel tahliye yollarını ve nerede sığınak bulunabileceğini öğrenin. Tahliye için hazırlıklı olun.
7. Yakındaki çaylar ve bentlere göre mülkünüzün yüksekliğini bilin böylece sel yükselmeleri beklendiğinde evinizin

ve mülkünüzün etkilenip etkilenmeyeceğini bilirsiniz.

8. Sel sigortası kapsamını görüşmek üzere sigorta ajansınız veya yerel yönetim ile temas kurun. Normal olarak ev sahiplerine sigorta poliçelerinde sel kayıpları kapsam dışındadır.

### ANİ BİR SEL SIRASINDA YAPILACAK PRATİK ÖNLEMLER

1. Evin dışında bulunuyorsanız, hemen yüksek bir yere çıkmalısınız.
2. Su yatağı veya çukur bölgeleri hemen terk etmelisiniz.
3. Sel bölgesini hemen terk etmelisiniz fakat asla suda karşıdan karşıya geçmeye çalışmamalısınız.
4. Sel sırasında arabanızdaysanız asla su ile kaplı yoldan gitmeye çalışmamalısınız. (Ani sellerin meydana getirdiği ölümlerin yarısı araba ile ilişkili olduğundan asla sel sularının bulunduğu bölgelerde araba kullanılmamalıdır.)
5. Arabanızda herhangi bir arıza oluştuysa hemen terk ederek yüksek bir yere çıkmalısınız. (Yollar akan sular tarafından doldurulacağı için eğer arabanız 60 cm yükseklikteki hareket eden suda kalmışsa su onu kaldırıp sürükleyebilecektir.)
6. Özellikle geceleri, selin tehlikelerini görmek güçleşeceğinden daha dikkatli olmalısınız.
7. Hareketli sularla yürüyüş yapmayın. Ayaklarınız zarar görebilir. Mutlaka yürümeniz gerekiyorsa, durgun sularla yürüyün ve önünüzü bir baston yardımı ile kontrol ederek yürüyün.
8. Elektrik kaynaklarından uzak durun, elektrik çarpmayın.
9. Sel sularının temas ettiği yiyecekleri yemeyin.
10. Su kaynakları sel nedeni ile kirlenmiş olabilir. Kuyulardan alınan su yetkililerce test edildikten sonra kullanılmalıdır.

### SELDEN SONRA YAPILACAK ŞEYLER

1. Sel sigortanız varsa, kayıplarınız olduğunu sigorta ajansınıza bildirin.
2. Tıbbi bakımın ve yerleşim, yiyecek ve giyecek ile diğer şeyler gibi yardımın bulunabileceği yerler hakkında verilebilecek bilgi ve talimatlar için radyo



ve TV de arama yapın.

3. Sel suları birinci katın üzerinde ise evinize girmeyin; binanın girilmeye güvenceli olup olmadığını bilemezsiniz.
4. Binaları kontrol etmek için pilli fenerler veya el fenerleri kullanın. Ancak binada gaz sızıntısı olduğunu düşünüyorsanız, herhangi bir türde ışık kullanmayın. Işığın kendisi bir patlamanın tetiği olabilir!
5. Sel kapılarının şişerek sıkışmasına yol açmış olabilir. Şişen kapılar, biriken çamur yada tümsekleşmiş döşeme nedeniyle giriş zorlaştırdığında bir pencere veya diğer açık yerden girmeye çalışın.
6. Herhangi bir suyu kullanmadan önce yerel sivil savunma veya olağanüstü durum yönetimiyle mutabık olun. Su kaynakları sel nedeniyle kirlenmiş olabilir.
7. Gaz şirketlerinden evinizi sızıntıya karşı kontrol etmelerini ve sonra gaz pompalamalarını isteyin.
8. Bodrum/ zemin katınız sel suyu ile doluyorsa derece derece pompalayarak (ortalama günde 1/3 miktarda su) boşaltın, böylece hasarın önüne geçebilirsiniz. Çevredeki toprak hala su altındayken bodrum/zemin katındaki su pompalansız duvarlar çökebilir ve döşeme eğrilip bükülebilir.
9. Bozulmuş yardımcı hatları yetkililere bildirin.
10. Önceden sel ile kaplı alanlarda zehirli yılanlara karşı dikkatli olun.



## SİGORTA !...

### KASKO SİGORTASI

Tek bir poliçe ile aracınız için ihtiyaç duyabileceğiniz tüm sigorta teminatlarına bir arada sahip olabilirsiniz.

- Son model aracınızın ilk bir yıllık sigorta süresi içerisinde çalınması yada tam zayı olması halinde aracınızın aynısını verir. (İkinci el aracınızın ise piyasa değerini nakit olarak öder.)
- Enflasyona karşı tam koruma sağlar.
- Deprem, sel, grev, lokavt, halk hareketleri ve terör hasarlarına karşı korur.
- Bir kaza halinde sürücü, araçtaki yolcular ve kazaya dahil olan 3'ncü şahısların hepsi teminat kapsamındadır.
- Aracınızdaki kişisel eşyaları korur. (Mücevher, para, cep telefonu ve bilgisayar hariç)
- Aracınızdaki mesleki eşyaları da korur.

(Çalınma durumunda)

- Değer artışı kesintisi yoktur.
- Hasar gören parçanın yerine yenisi takıldığında aracınızın kazandığı değere karşılık hasar ödemesinden kesinti yapılmaz.
- Hukuksal koruma sigortası genel şartları kapsamında olan her türlü hukuksal koruma masraflarını karşılar.
- Başkalarına verilecek zararlar trafik poliçesinin karşılayacağı limiti aşan kısım teminat altındadır. (Örnek: Başka bir araca çarpılması durumunda karşı tarafta 100.000 TL'lik hasar oluşursa bunun 15.000 TL'sini trafik sigortası karşılarken geri kalan 85.000 TL'sini kasko sigortası karşılar.)
- Kasko poliçenize ehliyet ve yaş özelliklerinize göre indirimler yapılır.

- Hasarda sigorta sahibinden ek prim ödemesi istenmez.

### DASK SİGORTASI

Zorunlu deprem sigortası genel anlamda belediye sınırları içinde kalan meskenlere yönelik olarak oluşturulan bir sigorta ürünüdür. Sigorta süresi bir yıldır. Tapuda kayıtlı ve özel mülkiyete tabi taşınmazlar üzerine mesken olarak inşa edilmiş binaları kapsamaktadır. Konutunuzun büyüklüğüne göre (metrekare) prim belirlenmektedir. Amaç, konutları depreme karşı sigorta güvencesi altına almaktır. DASK'ınız yoksa bir deprem durumunda güvenceniz yok demektir. Devlet artık afet konutu yaptırmamaktadır.

### KONUT SİGORTASI

Konut sigortası evinizi ve içindeki mal varlığınızı koruyor. Yangından hırsızlığa depremden su baskınına kadar pek çok riski sizin adınıza üstleniyor.

Tek poliçeyle 24 ayrı riske karşı güvence sağlayan bir paket sigorta uygulamasıdır.

### Riskler

- Yangın
- Kar ağırlığı
- Dahili su
- Terör
- Enkaz kaldırma
- Sabit tesisatta hırsızlık
- Deprem
- Boya badana teminatı
- Yıldırım
- Fırtına
- Cam kırılması
- Kara taşıtları çarpması
- İnfilak
- Yer kayması
- Hava taşıtları çarpması
- Elektronik cihaz
- Hırsızlık
- Duman
- Kira kaybı
- Deniz taşıtları çarpması
- Sel su baskını

- Geçici adres nakil
- Eşyaların başka bir adreste teminat altında bulunması
- Eşyaların konut teminat altında bulunması
- Yakit sızması ile oluşan hasarlar (Doğalgaz).

### AYRICA SİGORTANIN HAYATINIZI KOLAYLAŞTIRACAK HİZMETLERİ AŞAĞIDAKİ GİBİ SIRALANABİLİR

- 1) Su-sihhi tesisat tamiri
- 2) Elektrik tesisatı ve arızaların tamiri
- 3) Dış cephe camlarının değişimi
- 4) Çilingir anahtar işleri
- 5) Konutunuz oturulmaz hale geldiğinde otel hizmeti
- 6) Doktor veya ambulans gönderilmesi
- 7) Uzman hemşire veya refakatçi gönderilmesi
- 8) Evdeki hasardan kaynaklanan seyahat masraflarının karşılanması
- 9) Sigortalının faturalarının ödenmesi
- 10) Hastanede yatma durumunda yardım

## EĞİTİMLER

Eğitimlerimize 2009 yılı eğitim planımız ve oluşan eğitim ihtiyaçlarına göre devam etmekteyiz. Bu kapsamda yaz aylarında sürekli gündemde olan Kırım Kongo Kanamalı Ateşi ve 2010 yılında da etkili olması beklenen Domuz Gribi hastalıkları hakkında Bursa İl Sağlık Müdürlüğü tarafından fabrikamızda 12/08/2009 tarihinde düzenlenen bilgilendirme eğitimine 26 çalışmamız katılmıştır.

Yine eğitim faaliyetleri kapsamında iş tanımı iş makinası operatörü olmayan ancak zaman zaman forklift kullanmak durumunda olan 10 çalışmamız İş Makinası Operatörlüğü kursuna katılmış ve Forklift Kullanma Sertifikası almışlardır.



## MESLEKİ LİSELERİN STAJLARI BAŞLADI

2009 – 2010 Öğretim Döneminin başlaması ile birlikte meslek liselerinin ilgili bölümlerinden firmamızda staj yapacak öğrencilerimiz belli olmuş ve firmamızda stajlarına başlamışlardır. Kendilerine Çemtaş ailesine hoş geldin diyor, başarılı bir öğrenim hayatı temenni ediyoruz.



## GRİP AŞISI

Her sene olduğu gibi bu sene de personelimize, taşeron firma çalışanlarına ve stajyerlerimize grip aşısı yaptırıldı.



## VEFAT ve BAŞSAĞLIĞI

Pazarlama Personelinden Yakup CANKURT' un **ANNESİ**, Haddehane Personelinden Adem CEYLAN' ın ve Çelikhane Personelinden Halil TEMEL' in **BABALARI** vefat etmişlerdir. Kendilerine Tanrı'dan rahmet, geride kalanlara başsağlığı diliyoruz.

## PERSONEL HABERLERİ



## MEHMET GÖKHAN KELEBEK

25.06.1983 Bursa doğumluyum. 2007 yılında Çukurova Üniversitesi Mühendislik-Mimarlık Fakültesi Makine Mühendisliği (İng.) bölümünden mezun oldum. Mayıs 2009'da askerlik görevimi tamamladıktan sonra 24.08.2009 tarihinde ÇEMTAŞ ailesine katıldım ve bu ailenin bir ferdi olduğum için çok mutluyum. Çalışma hayatıma ÇEMTAŞ' ta devam etme imkanı tanıyan yöneticilerime teşekkür eder, bütün çalışma arkadaşlarıma başarılar dilerim.



## MUSTAFA ERKAL

03.04.1985 Bursa doğumluyum. 2 yıl önce ÇEMTAŞ Elektrik Bakım – Onarım İşçisi olarak işe başladım. İşimi severek yapıyorum. Bursaspor taraftarıyım. Sporun her dalını severim. Saygılarımla.



## AHMET ÖZKAN

02.07.1985 Harmancık doğumluyum. 04.05.2007 tarihinde ÇEMTAŞ ailesine katıldım. Evliyim ve bir kız babasıyım. Hobbiesim avcılık ve futboldur. Bütün çalışma arkadaşlarıma başarılar dilerim.



## CEMİL BAYTEMUR

27.05.1978 Bursa -İnegöl doğumluyum. Evliyim. Birikimlerimi ÇEMTAŞ Ambar Memuru olarak devam ettirmek üzere aranızda katılmaktan mutluluk duyuyorum.

## EVLENEN ARKADAŞLARIMIZ



Pazarlama Personelinden, **Ercan ERDEM**, Mekanik Bakım Onarım Personelinden, **Vural BAYRAKTAR** evlenmişlerdir.

Kendilerine eşleri ile birlikte mutlu bir yaşam diliyoruz.

## ÇOCUKLARI OLAN ÇALIŞANLARIMIZ



İç Satınalma Personelinden, **Ümit AKDOĞAN**'in bir **erkek**, Çelikhane Personelinden, **Erdoğan HASTÜRK**'ün bir **erkek**, Kalite Personelinden, **Ümmet YİĞİTOĞLU**'nun bir **erkek**, **Mustafa OLUKTAŞ**'in bir **kız** çocukları dünyaya gelmiştir.

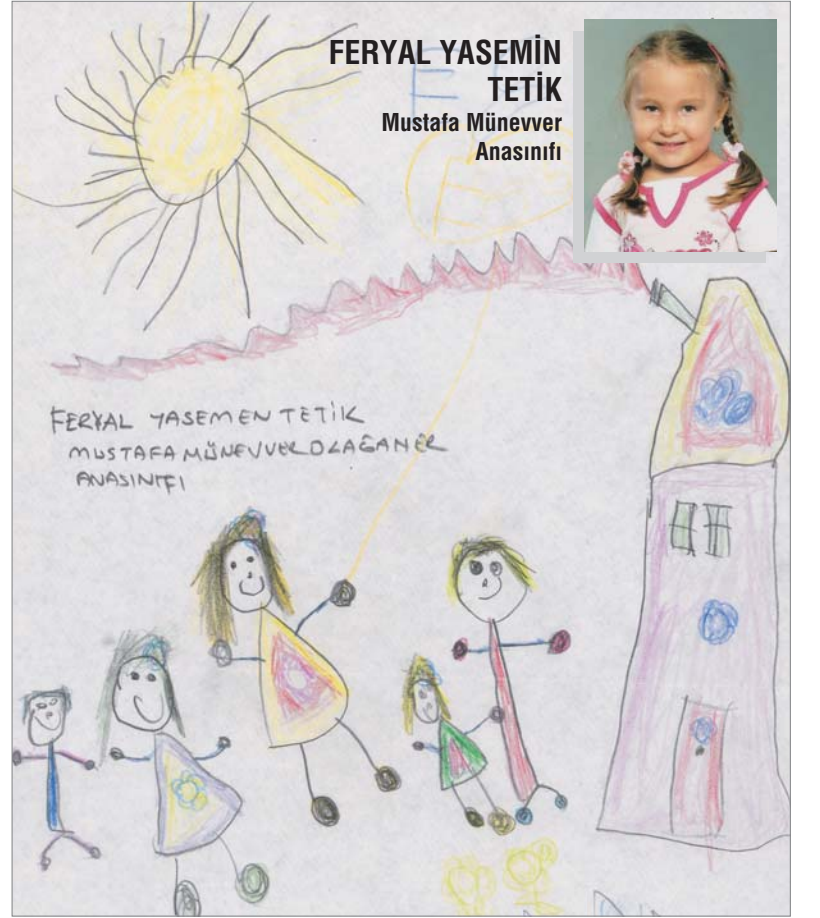
Bebeklerimize aileleri ile beraber uzun ve sağlıklı bir yaşam diliyoruz.



**MELİS AFACAN**  
Fertur İlköğretim Okulu  
2 / D



**İLAYDA AFACAN**  
Fertur İlköğretim Okulu  
5 / B



#### YAYIN BİLGİLERİ

**Sahibi:**  
Çemtaş A.Ş. adına  
Genel Müdür  
Nuri ÖZDEMİREL

**Yayın Kurulu:**  
Refik ÇANDARLI  
Başkan  
Harun YEŞİLYURT  
İrfan ÇEÇEN  
Esra ATLAS  
İsmail CAN  
Dilek SÖNMEZ  
Mustafa ÖZYURT

**Yazışma Adresi:**  
Organize Sanayi Bölgesi  
A.O.S. Bulvarı No: 3 BURSA  
Tel : 0224. 243 12 30 - 243 34 03  
Fax : 0.224. 243 13 18

**Fabrika Adresi:**  
ÇEMTAŞ  
Çelik Makina Sanayi ve Ticaret A.Ş.  
Organize Sanayi Bölgesi Ali Osman  
Sönmez Bulvarı No: 3 PK. 63 16159  
BURSA/TÜRKİYE  
Tel : (+90 224) 243 12 30 (4 Hat)  
Fax : (+90 224) 243 13 18 - 243 61 51

e-mail:  
disticaret-cemtas@cemtas.com.tr  
icticaret-cemtas@cemtas.com.tr  
maliisler-cemtas@cemtas.com.tr  
nozdemirel@cemtas.com.tr  
http://www.cemtas.com.tr

**Grafik - Baskı:**  
Rota Ofset A. Ş.  
Tel : 0224 242 71 90 BURSA  
e-mail :  
info@rotaofset.com.tr

**ÇAĞRI**  
Çemtaş Haber Yayın Kurulu sizi her türlü konuda yazmaya davet ediyor.  
Yazılarınızı her ayın 15'ine kadar Yayın Kurulu Üyelerine verebilirsiniz.